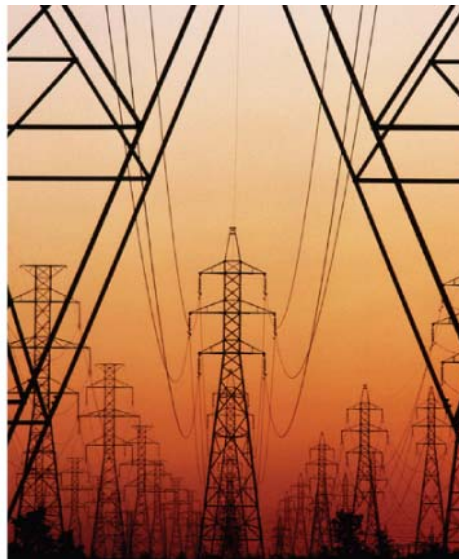


Ultra Edit – Syntaxhervorhebung optimieren



Tipps & Tricks



INTERGRAPH (Schweiz) AG
Neumattstrasse 24, CH - 8953 Dietikon 1
Tel: 043 322 46 46 Fax: 043 322 46 10

HOTLINE:
Telefon: 043 322 46 00
Email: support-ch@intergraph.com



UltraEdit-32 (www.ultraedit.com) ist ein beliebter, kostenpflichtiger Editor für die Bearbeitung von diversen ASCII-Formaten. Die Funktion Syntaxhervorhebung ermöglicht für Standardformate wie XML, HTML, etc. eine optimierte Darstellung in welcher Schlüsselwörter, speziell dargestellt werden.

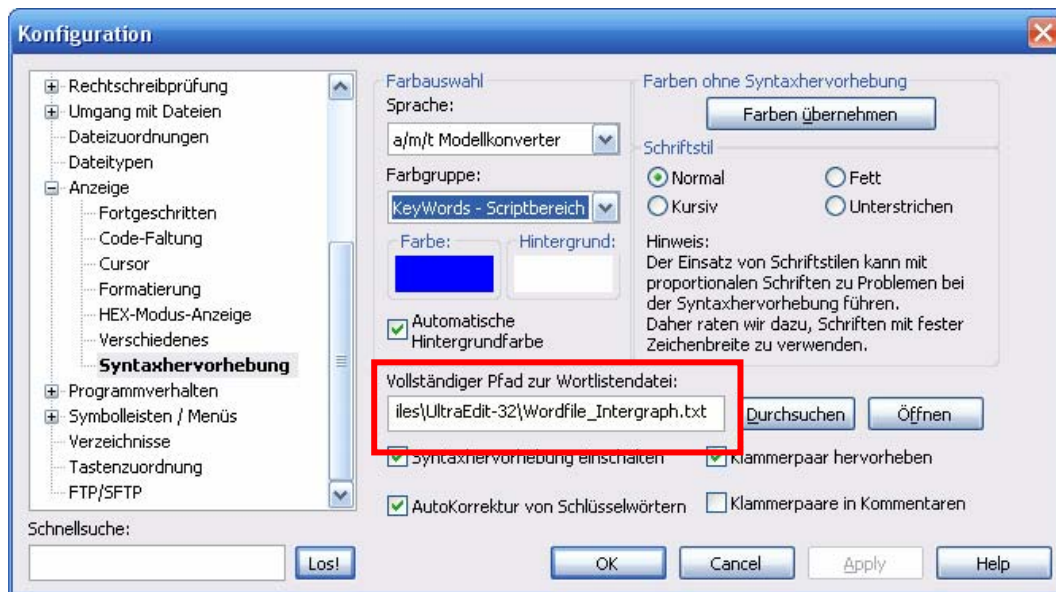
Durch die Verwendung von so genannten Wordfiles lässt sich diese Funktion um eigene Syntaxen erweitern.

Intergraph hat ein Wordfile erstellt, welches nebst den Standards wie XML, HTML, SQL, etc. auch die Interlis, GRIPSmmedia, Modellkonverter sowie Plotdefinitions- Schlüsselwörter erkennt.

Aktivierung der Syntaxhervorhebung:

Unter dem Menüpunkt ‚Extras - Optionen‘ können Sie die Grundeinstellungen des Editors manipulieren:

Wählen Sie unter dem Punkt ‚Anzeige‘ den Eintrag ‚Syntaxhervorhebung‘ :



Ersetzen Sie das Standard Wordfile (Wordfile.txt) mit der Datei von Intergraph (Wordfile_Intergraph.txt).

Bei Bedarf kann über ‚Sprache - Farbgruppe‘ unter ‚Farbe‘ die Farbzuzuweisung der Schlüsselwörter abgeändert werden.

Tipp: Nach Anpassung des Wordfiles muss der UltraEdit neu gestartet werden, damit die Syntaxhervorhebung passt.

Automatische Zuweisung nach Datei- Endungen im Wordfile von Intergraph:

- .ILI / .LST > Interlis Modelle
- .KNV > a/m/t Modellkonverter
- .LDF > a/m/t Layout Description File
- .GMT > GRIPSMedia Datenbäume

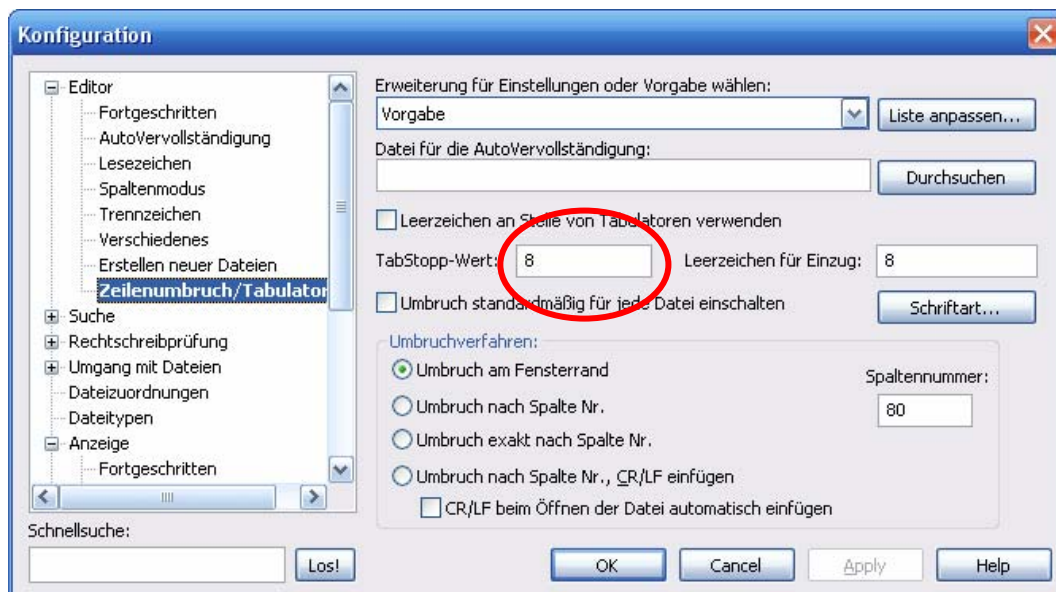
- .SQL > Oracle SQL
- .BAS / VBS > Visual Basic
- .JS > Java Script
- .ASP / .ASA > ASP HTML VB
- .XML / .XSL > XML Datei

Automatische Erkennung der Schlüsselwörter:

- Interlis > Interlis 1.0 Schlüsselwörter / GRIPSMedia Tabellennamen Modelle ab 1.2
- Modellkonverter > Schlüsselwörter Modellkonverter / GRIPSMedia Tabellennamen Modelle 1.2
- Layout Description > Schlüsselwörter Layout Description File
- Datenbäume > GRIPSMedia Tabellennamen ab Modell 1.2

Korrekte Darstellung der GRIPSMedia Interlis Modelle

Sollten Sie Probleme mit der Darstellung der GRIPSMedia Interlis Datenmodelle bekunden, so empfiehlt es sich, den Wert ‚TabStopp‘ auf ‚8‘ zu setzen.



Beispiel Syntaxhervorhebung INTERLIS:

```
!! -----
!! Hydraulischer Knoten                                     >> Tabelle: Hydraulischer_Knoten -> HYKP
!! -----
OPTIONAL TABLE HYKP =
  Bezeichnung: OPTIONAL TEXT*40;
  Beschreibung: OPTIONAL TEXT*40;
  Geometrie: OPTIONAL LKoordnm;
  SymbolOri: Orientierung;
  Knotentyp:
    (unbekannt,
     Normalknoten,
     Einspeisepunkt,
     Kreiselverdichter);
  Verbrauch: OPTIONAL INTEGERS;
  Druck: OPTIONAL REAL42;
  Erfassungsdatum: OPTIONAL DATE;
  Erfasser: OPTIONAL TEXT*50;
  LetzteAenderung: OPTIONAL DATE;
  Datenherkunft: OPTIONAL Herkunft;
  Bemerkung: OPTIONAL TEXT*255;
  Anwender: OPTIONAL TEXT*50;
NO IDENT
END HYKP;
!! GRIPSmmedia Auswahlliste
!! <unbekannt,U>
!! <Normalknoten,NK>
!! <Einspeisepunkt,EP>
!! <Kreiselverdichter,KV>
!! GRIPSmmedia Globale Auswahlliste
```

Beispiel Syntaxhervorhebung Modellkonverter:

```
/*
#####
##
## HYDRAULISCHER KNOTEN
##
#####
*/

/* ***** Hydraulischer Knoten ***** */

TABLE HYKP FROM Knoten

  ATTRIBUTE GID COPYFROM GID
  END

  ATTRIBUTE Bezeichnung COPYFROM Name_Nummer
  END

  ATTRIBUTE Knotentyp COPYFROM Knotentyp VALUESENUM (
    "unbekannt"      : "unbekannt";
    "Normalknoten"   : "Normalknoten";
    "Einspeisepunkt" : "Einspeisepunkt";
    "Kreiselverdichter" : "Kreiselverdichter";
    DEFAULT: "0"
  )
  END

  ATTRIBUTE SymbolOri SKIP
  END

END
```

Die Intergraph Syntaxhervorhebungsdatei wurde mit UltraEdit 32 Version 11.2 und 12.0 erstellt und getestet. Anregungen senden Sie bitte an folgende Adresse: support-ch@intergraph.com

Informationen über UltraEdit 32 und Wordfiles entnehmen Sie bitte folgender Homepage: www.ultraedit.com