

Generieren von *Concurrent* Lizenzen

Hilfe für www.intergraph.com/sgi/license



SG&I Lizenzen
April 2010

© 2010 Intergraph SG&I Deutschland GmbH. Alle Rechte vorbehalten.

Der Inhalt dieses Dokuments ist urheberrechtlich und ggf. durch internationale Verträge geschützt. Er stellt geistiges Eigentum der Intergraph SG&I Deutschland GmbH und/ oder entsprechender Dritter dar. Jede Verwendung, Vervielfältigung, Verteilung oder Freigabe dieses Dokuments oder von Teilen des Dokuments in einer anderen Art als hier festgelegt, ist nicht autorisiert und erfolgt unter Verletzung anzuwendenden Urheberrechtes und internationaler Verträge. Alle Rechte an Inhalten oder Materialien, die einen Urheberrechtsvermerk oder eine Zuordnung zu Dritten tragen, sind den entsprechenden Urhebern bzw. Dritten vorbehalten.

Intergraph behält es sich vor, Verbesserungen und/oder Änderungen an den in dieser Publikation beschriebenen Produkten, Lösungen und/oder Programmen zu jeder Zeit ohne Hinweis vorzunehmen.

Alle Inhalte oder Materialien, die in der hier vorliegenden Form und Art zur Verfügung gestellt werden, werden ohne Gewährleistung jeglicher Art angeboten. Aus den hier dargestellten Inhalten und Materialien können keinerlei Rechtsansprüche abgeleitet werden. Soweit rechtlich zulässig, ist jedwede Haftung gleich aus welchem Rechtsgrund ausgeschlossen. Intergraph haftet daher – soweit rechtlich zulässig - insbesondere nicht für irgendwelche Schäden, die aufgrund oder im Zusammenhang mit dem Download, der Betrachtung, des Gebrauchs, der Vervielfältigung, der Verteilung oder der Veröffentlichung eines Inhalts oder Materials, das von Intergraph veröffentlicht wurde, entstanden sein könnten; dies schließt auch jeden direkten, indirekten, zufälligen, speziellen oder nachfolgenden Schaden ein, unter anderem auch den Verlust oder die Verfälschung von Daten.

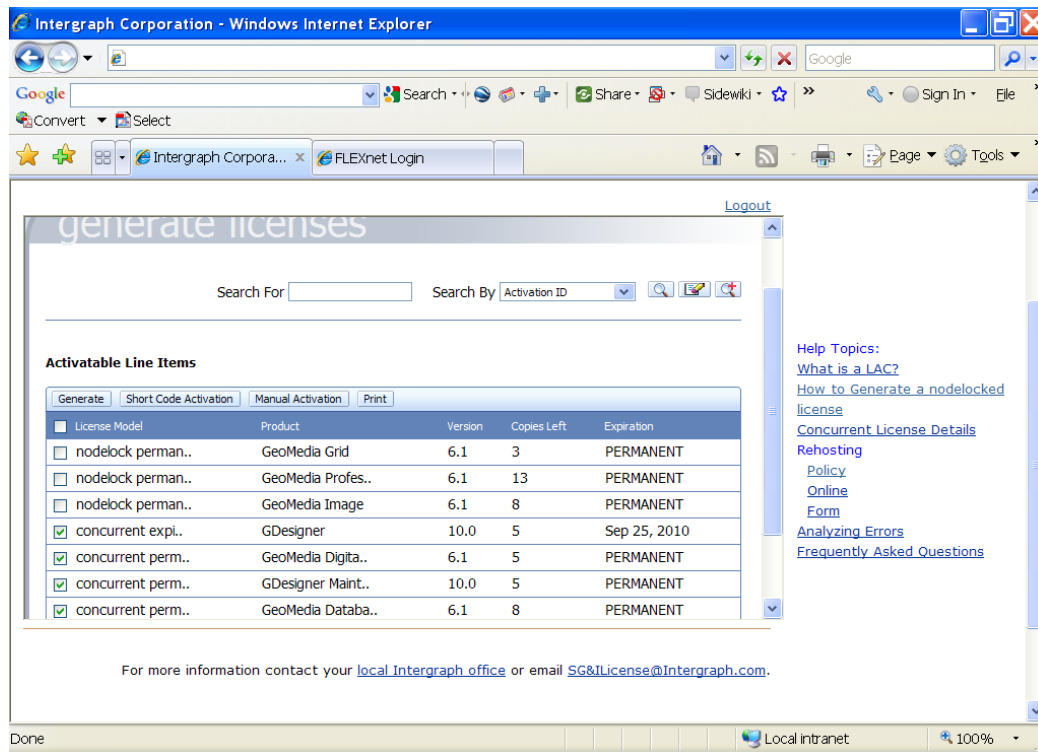
Intergraph SG&I Deutschland GmbH

Reichenbachstraße 3
85737 Ismaning

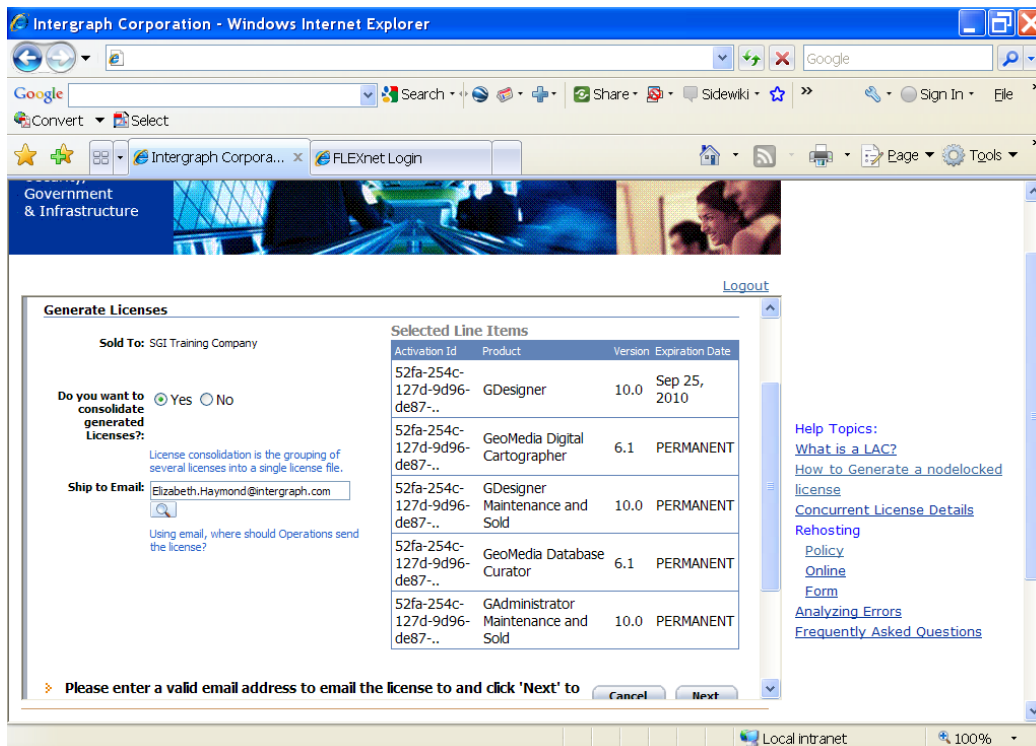
Tel.: +49 89 96 106-0
Fax: +49 89 96 106-6790
eMail: info-germany@intergraph.com
www.intergraph.de

Um **Concurrent Licenses** zu generieren, folgen Sie zum größten Teil dem Ablauf der *Nodelock* Lizenzen. Jetzt steht allerdings nur ein HostID-Typ zur Verfügung (INTERNET=) und Sie müssen zusätzlich die Anzahl der zu generierenden Lizenzen angeben.

1. Gehen Sie auf **Generate Licenses**, wählen Sie die entsprechenden Produkte aus und klicken Sie auf **Generate**.

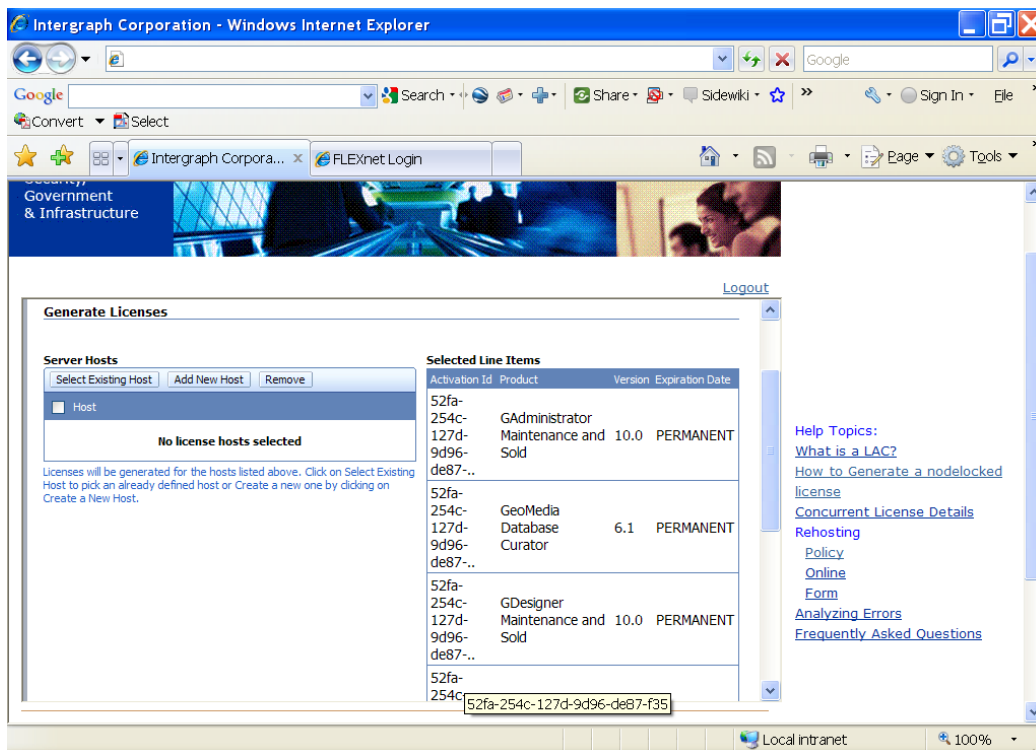


2. Die folgende Seite ist identisch zu *Nodelock* Lizenzen:

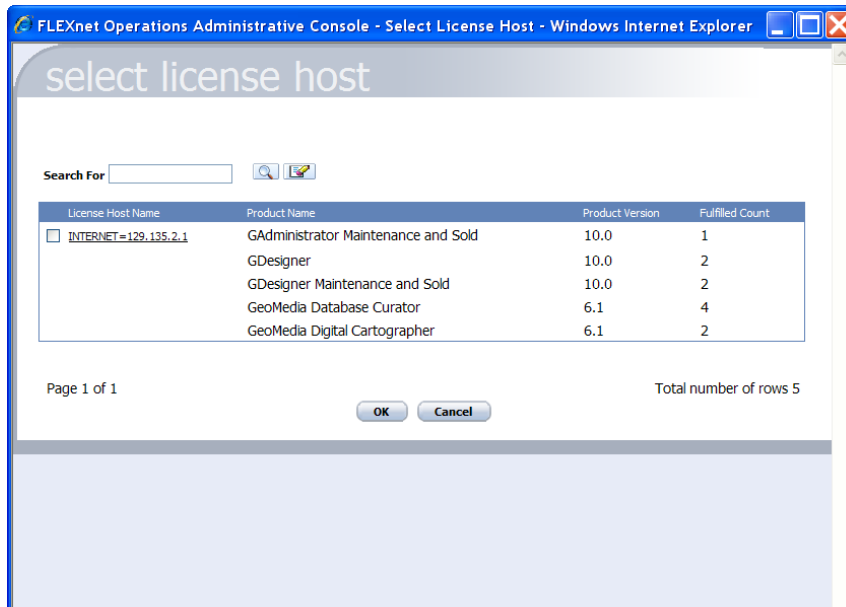


Aktivieren Sie **Yes**, um Lizenzen zusammenzufassen (*Consolidate Licenses*) und geben Sie optional eine eMail-Adresse an. Gehen Sie mit **Next** weiter.

3. Geben Sie entweder eine neue HostID ein (*Add New Host*) oder wählen Sie aus bereits in der Datenbank vorliegenden HostIDs (*Select Existing Host*) die entsprechende aus.



Im Beispiel wird *Select Existing Host* ausgewählt:



Alle genutzten Server-IDs der Firma inklusive der dort definierten Produktlizenzen, Versionsnummern und Anzahl genutzter Lizenzen werden in der Liste dargestellt. Wählen Sie den gewünschten *License Host Name* aus und klicken Sie **OK**.

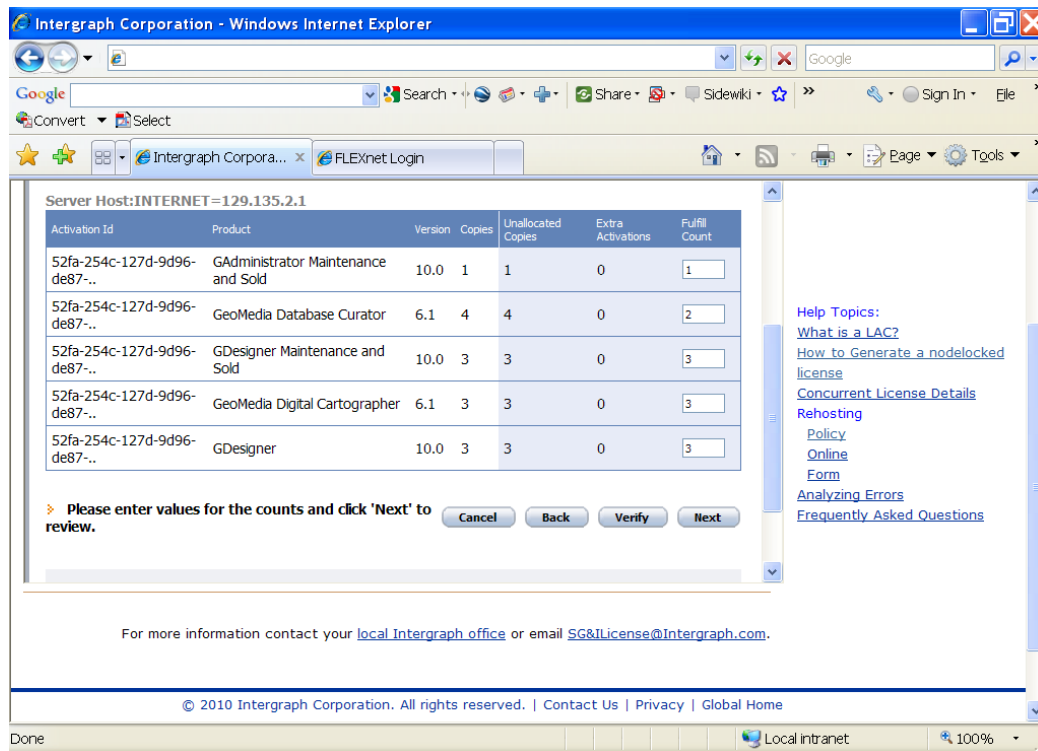
4. Wählen Sie die nun vorhandene TCP/IP-Adresse aus und klicken Sie dann auf **Next**.

Activation Id	Product	Version	Copies	Unallocated Copies	Extra Activations	Fulfill Count
e76d-4871-27c9-a6fe-9879-..	ImageStation Automatic Triangulation Maintenance & Sold	5.0	372	372	0	<input type="text" value="5"/>

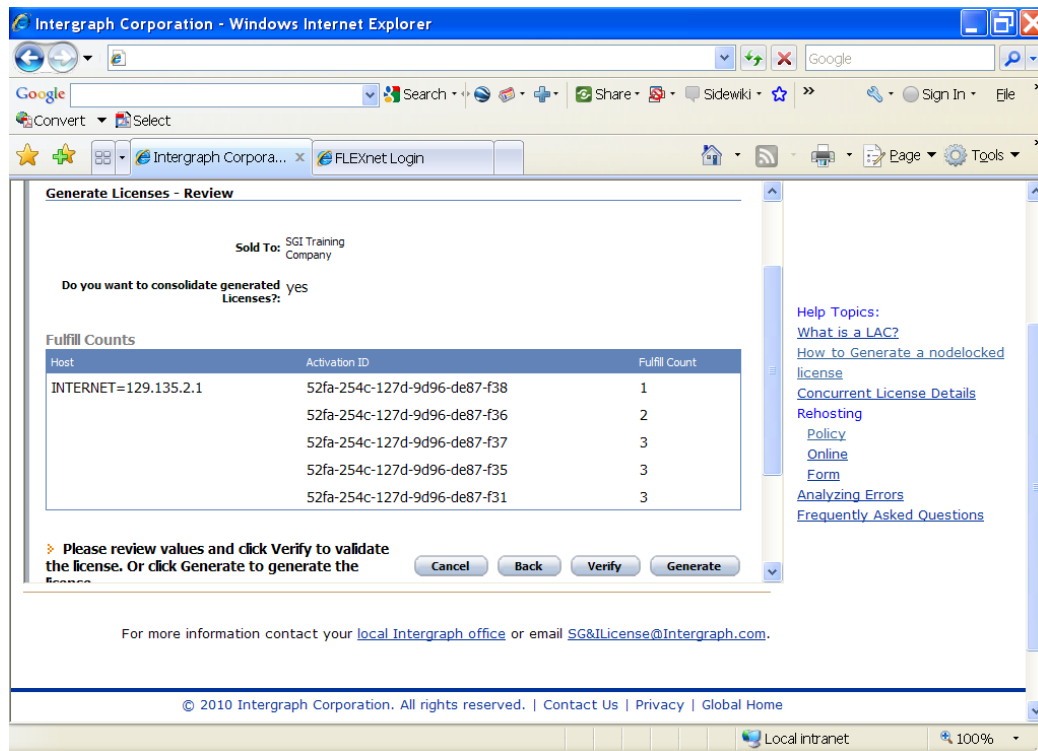
✦ Please enter values for the counts and click 'Next' to review.
Cancel Back Verify Next

Beachten Sie die Verlaufsleiste unten auf der Seite. Sie befinden sich jetzt im Punkt 3, wo Sie weitere *Concurrent*-Lizenz-spezifische Angaben machen.

Geben Sie unter **Fulfill Count** die Anzahl Lizenzen an, die Sie generieren wollen. Die Zahl der *Unallocated Copies* (noch nicht vergebene Lizenzen) darf dabei nicht überschritten werden.

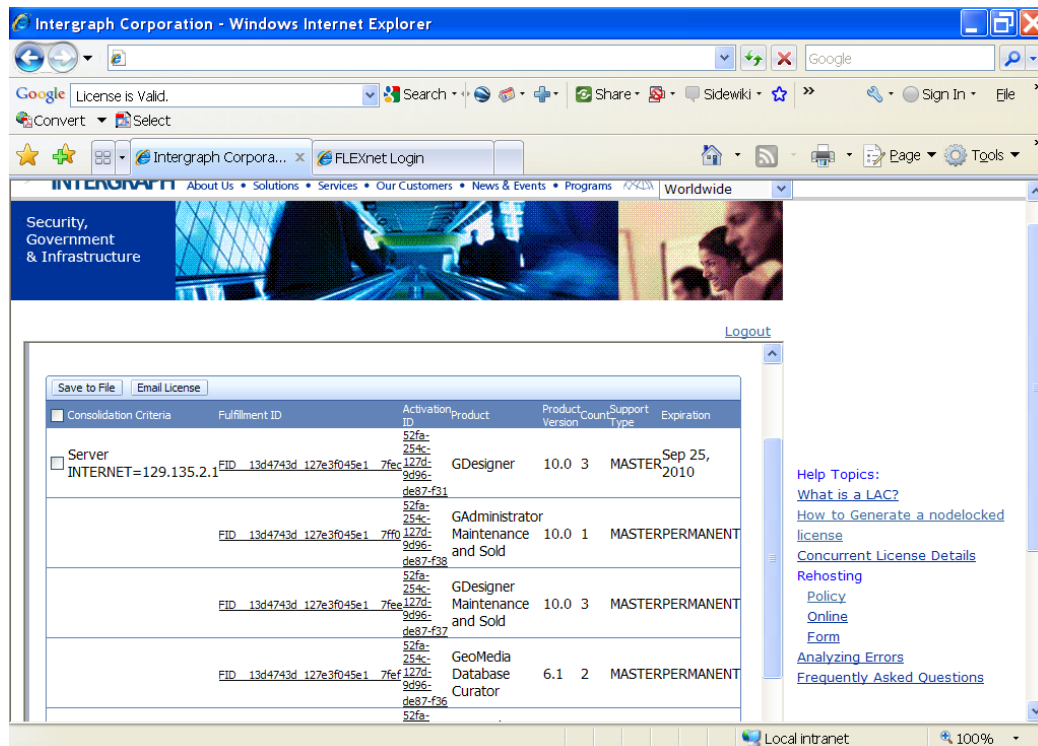


5. Gehen Sie auf **Next**.



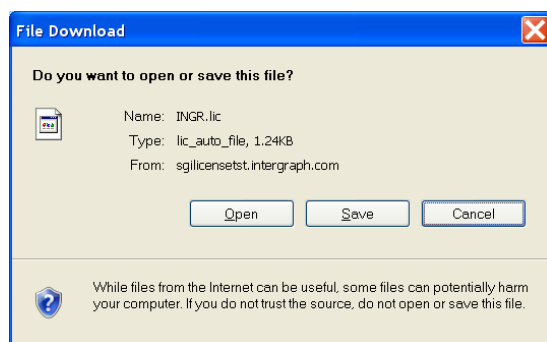
Verifizieren Sie Ihre Angaben mit **Verify** und klicken dann **Generate**.

6. Die *License Summary* Seite wird angezeigt.



7. Sind die Lizenzen erstellt, können Sie entweder die Datei über **Save to File** abspeichern oder über **Email License** eine eMail senden. Gehen Sie nicht auf *Complete*, bevor Sie nicht eine dieser beiden Optionen ausgewählt haben. Sie haben sonst keine Kopie der Lizenzdatei auf Ihrem Rechner!

Wollen Sie eine Datei speichern, klicken Sie auf **Save to File**. Sie werden aufgefordert, entweder die Datei zu öffnen (**Öffnen**) oder sie zu speichern (**Speichern**). Öffnen Sie die Datei, wird sie in Notepad dargestellt und Sie können sie dort speichern. Speichern Sie die Datei, werden Sie aufgefordert, sich in das entsprechende Verzeichnis zu begeben; die Datei wird dort im Notepad-Format gespeichert. Standardeinstellung für den Dateinamen ist *ingr.lic*.



Hinweis für den Client: Sollten Sie die damit erstellte Lizenzdatei auch auf der Client-Seite verwenden wollen, müssen Sie berücksichtigen, dass die Datei vorher noch bearbeitet werden muss:

Hier sieht die erste Zeile zunächst wie folgt aus:

```
SERVER this_host INTERNET=10.11.12.99
```

Der Eintrag *this_host* ist in der Lizenzdatei auf dem Client gegen den tatsächlichen Servernamen oder dessen IP-Adresse auszutauschen!

-> SERVER 10.11.12.99 INTERNET=10.11.12.99

Hinweis für den Server: Sollten Sie bereits *Concurrent* Lizenzen in Verwendung haben, integrieren Sie anschließend die neuen Lizenzen in die bestehende Lizenzdatei, indem Sie die entsprechenden INCREMENT Blöcke aus der neu erstellten Lizenz in die bestehende Lizenzdatei am Server einfügen. Rufen Sie anschließend wie gewohnt am Lizenzserver die Utility *LMTools.exe* auf und wählen im Register *START/STOP/REREAD* den Punkt *Reread License File* aus.

Haben Sie beim Klicken auf *Save to File* keine Lizenz ausgewählt, bekommen Sie eine Fehlermeldung, die Sie auffordert, eine Lizenz auszuwählen.

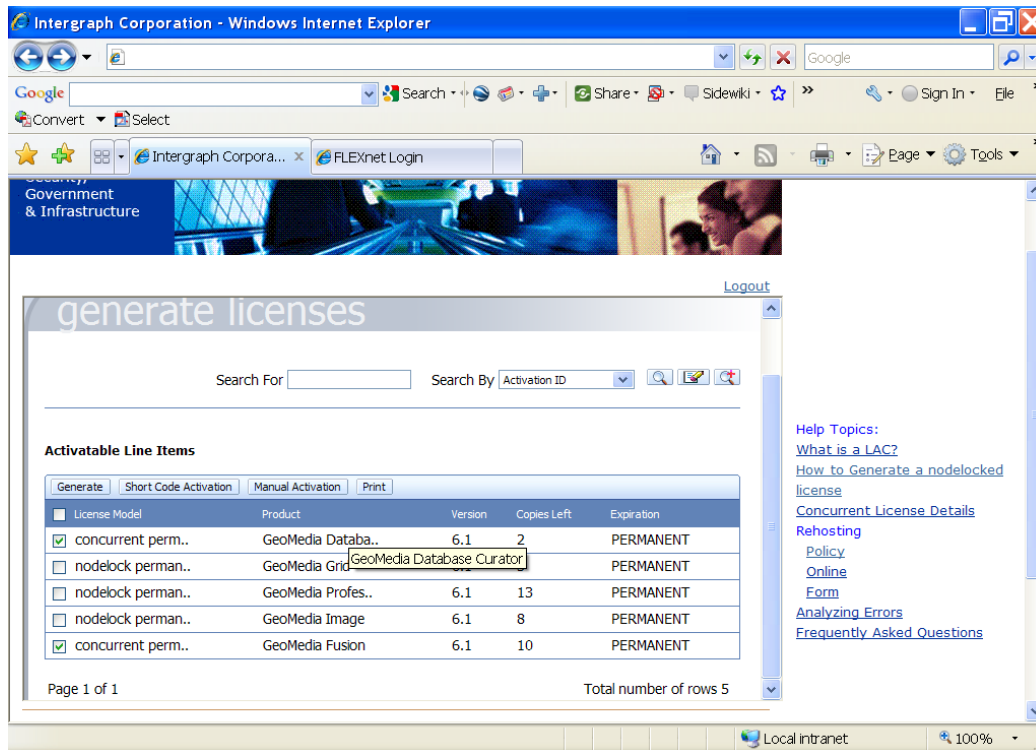
Wählen Sie **Email License** aus, wenn Sie eine eMail verschicken wollen. Als Adressat wird die unter 2. eingegebene eMail-Adresse genutzt. Wenn Sie dort keine eingegeben haben, können Sie dies jetzt nachholen.

Da die Lizenzen durch *consolidate* zusammengefasst wurden, müssen Sie das Speichern oder Verschicken nur für eine Lizenz vornehmen.

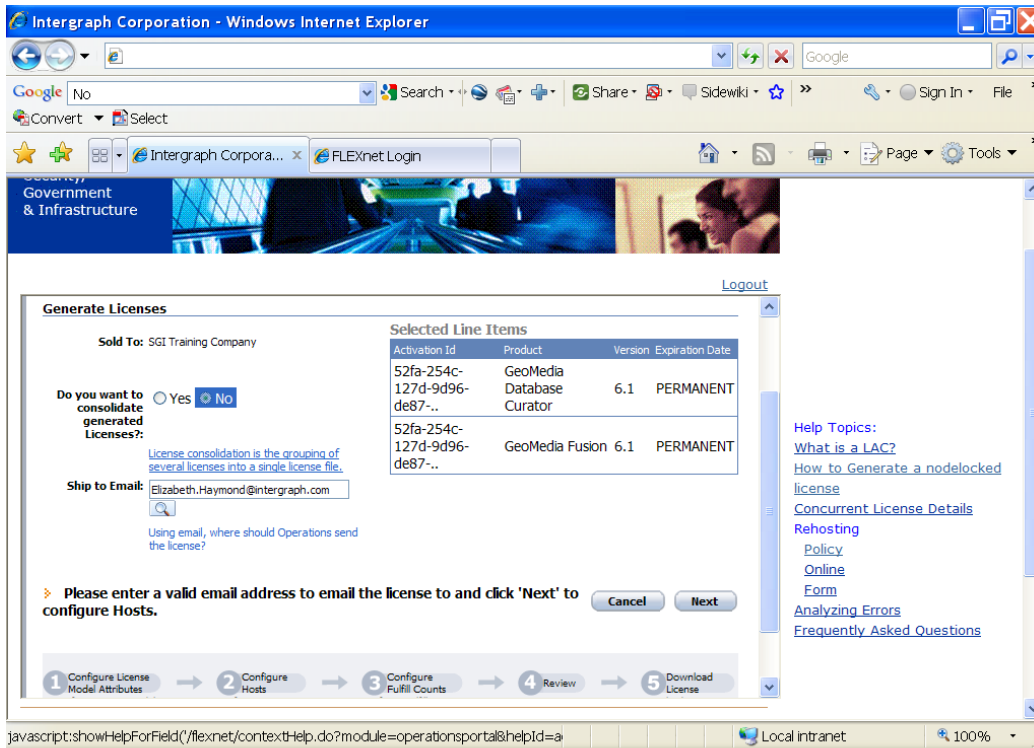
8. Verlassen Sie die Lizenzierung über **Logout**.

Weitere Screenshots:

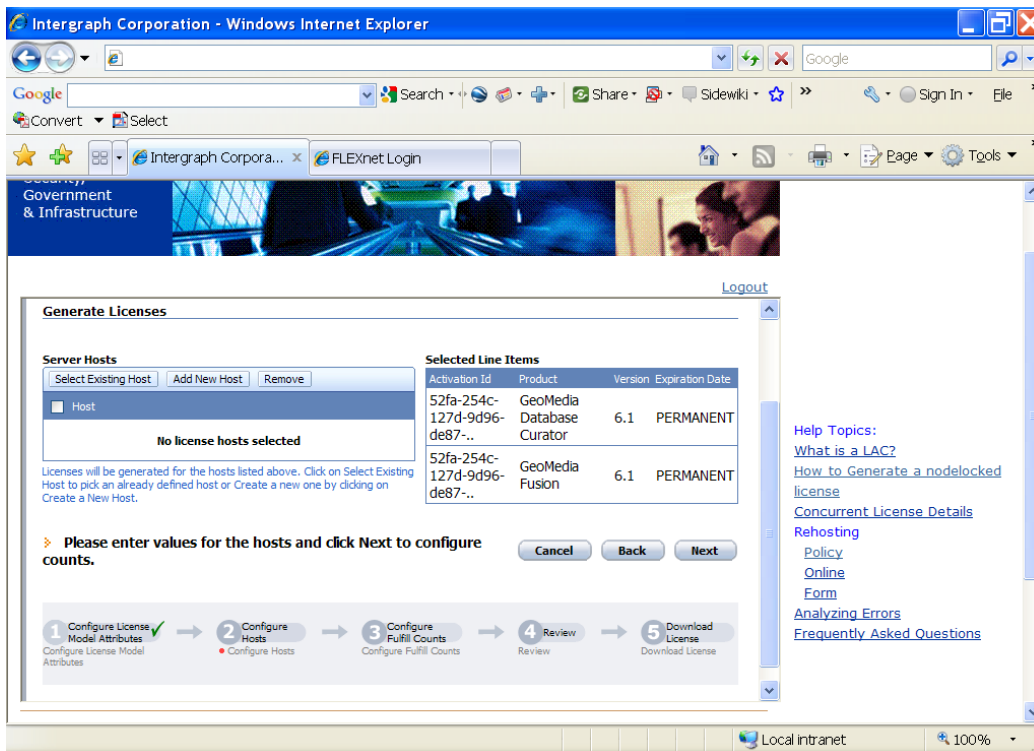
Concurrent Lizenzen für denselben Rechner ohne Consolidate:



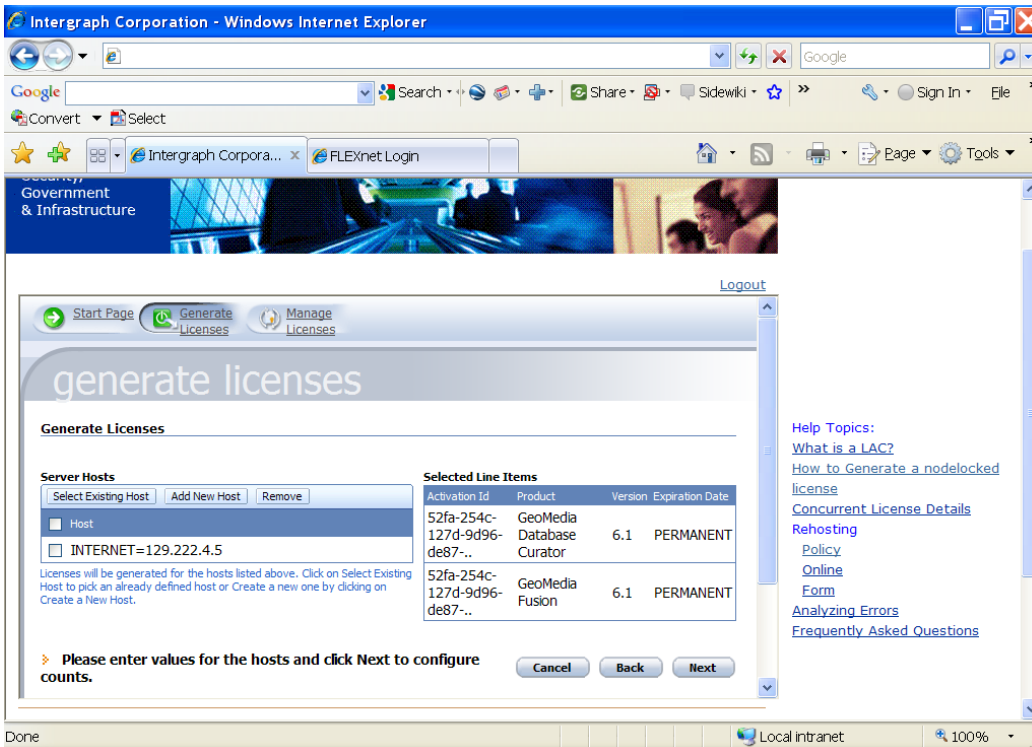
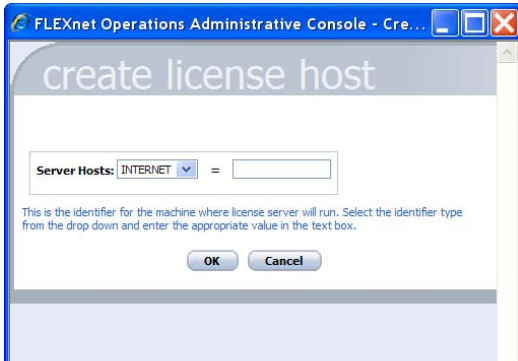
Generate



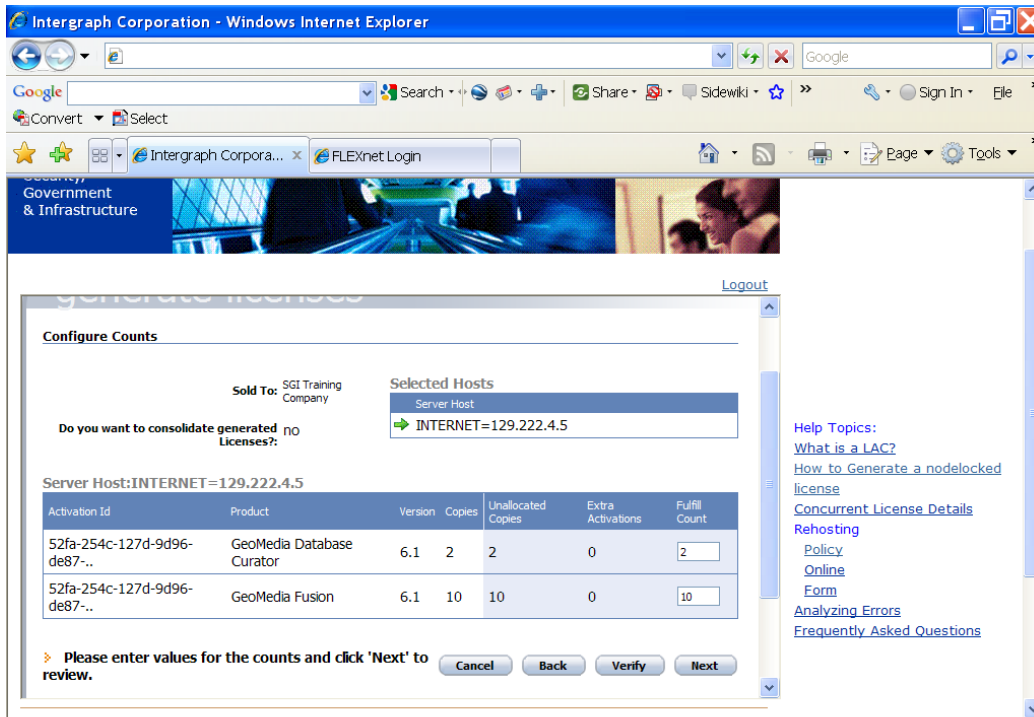
Next



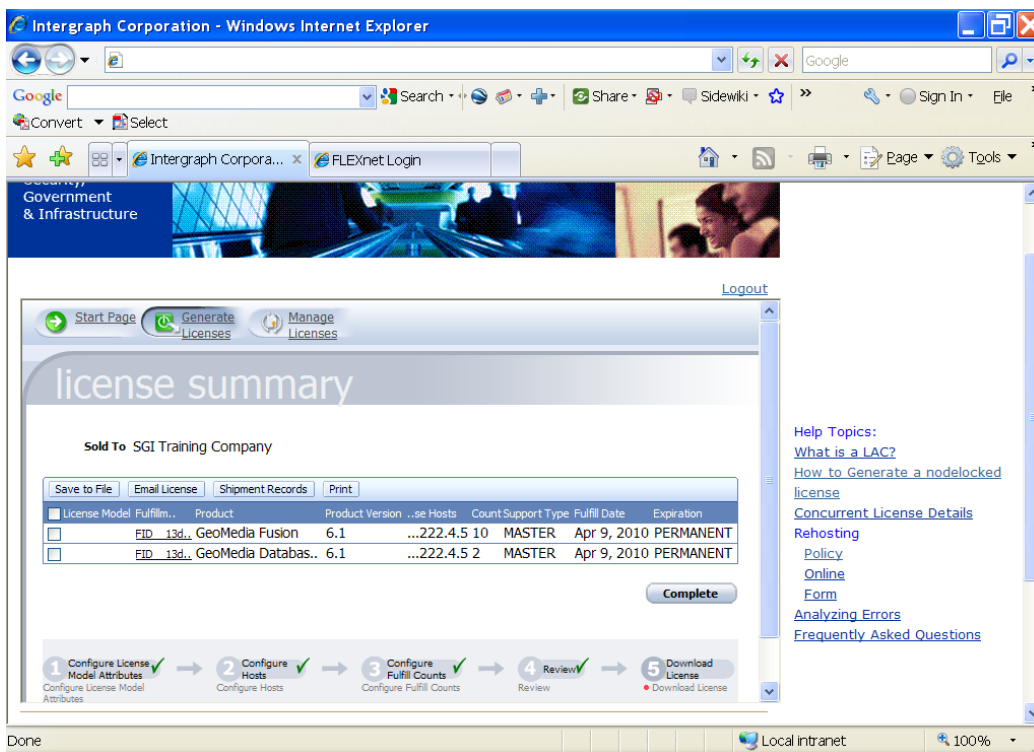
Add New Host



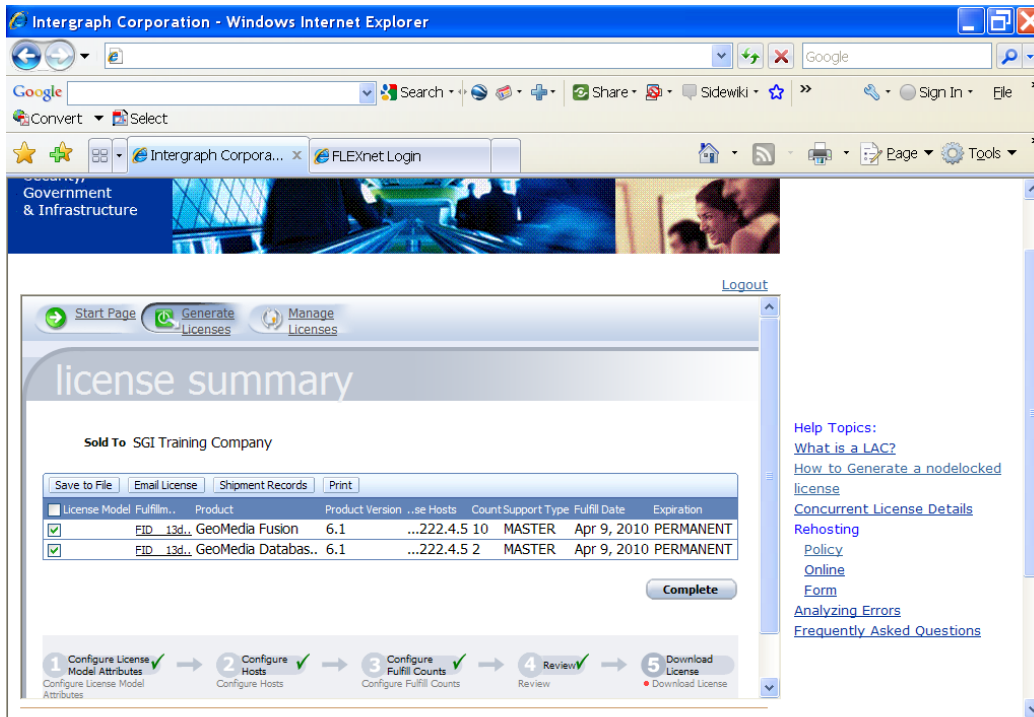
Next



Und hier die *License Summary* Seite ohne *Consolidate*:



Achten Sie auf das Kästchen neben jeder Zeile! Aktivieren Sie beide gleichzeitig und versuchen diese zu speichern, bekommen Sie folgende Fehlermeldung:



Sie können immer nur eine Lizenz auswählen, d.h. das *Save to File* muss zweimal stattfinden.