

Generieren von *Nodelock* Lizenzen

Hilfe für www.intergraph.com/sgi/license



SG&I Lizenzen
April 2010

© 2010 Intergraph SG&I Deutschland GmbH. Alle Rechte vorbehalten.

Der Inhalt dieses Dokuments ist urheberrechtlich und ggf. durch internationale Verträge geschützt. Er stellt geistiges Eigentum der Intergraph SG&I Deutschland GmbH und/ oder entsprechender Dritter dar. Jede Verwendung, Vervielfältigung, Verteilung oder Freigabe dieses Dokuments oder von Teilen des Dokuments in einer anderen Art als hier festgelegt, ist nicht autorisiert und erfolgt unter Verletzung anzuwendenden Urheberrechtes und internationaler Verträge. Alle Rechte an Inhalten oder Materialien, die einen Urheberrechtsvermerk oder eine Zuordnung zu Dritten tragen, sind den entsprechenden Urhebern bzw. Dritten vorbehalten.

Intergraph behält es sich vor, Verbesserungen und/oder Änderungen an den in dieser Publikation beschriebenen Produkten, Lösungen und/oder Programmen zu jeder Zeit ohne Hinweis vorzunehmen.

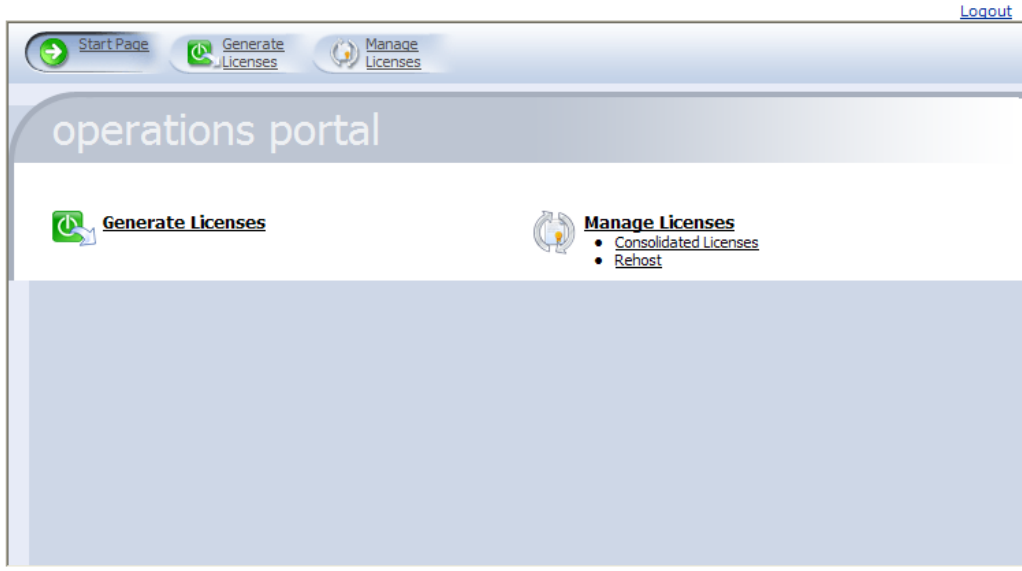
Alle Inhalte oder Materialien, die in der hier vorliegenden Form und Art zur Verfügung gestellt werden, werden ohne Gewährleistung jeglicher Art angeboten. Aus den hier dargestellten Inhalten und Materialien können keinerlei Rechtsansprüche abgeleitet werden. Soweit rechtlich zulässig, ist jedwede Haftung gleich aus welchem Rechtsgrund ausgeschlossen. Intergraph haftet daher – soweit rechtlich zulässig - insbesondere nicht für irgendwelche Schäden, die aufgrund oder im Zusammenhang mit dem Download, der Betrachtung, des Gebrauchs, der Vervielfältigung, der Verteilung oder der Veröffentlichung eines Inhalts oder Materials, das von Intergraph veröffentlicht wurde, entstanden sein könnten; dies schließt auch jeden direkten, indirekten, zufälligen, speziellen oder nachfolgenden Schaden ein, unter anderem auch den Verlust oder die Verfälschung von Daten.

Intergraph SG&I Deutschland GmbH

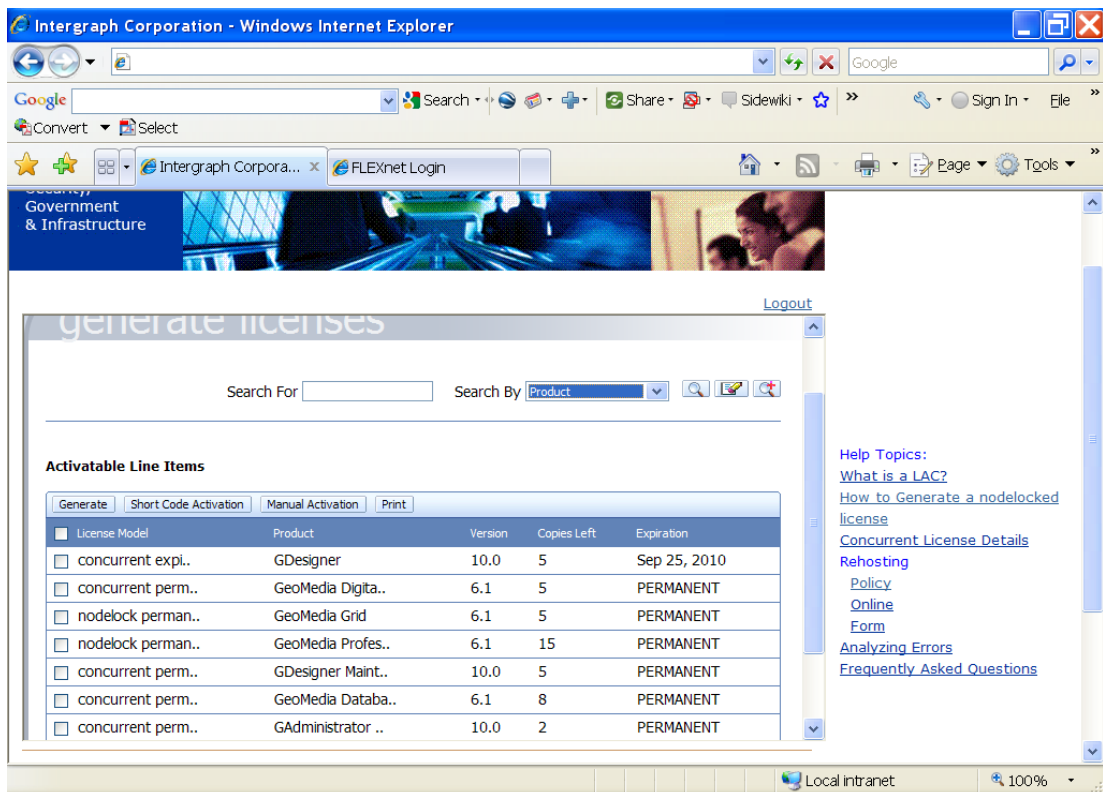
Reichenbachstraße 3
85737 Ismaning

Tel.: +49 89 96 106-0
Fax: +49 89 96 106-6790
eMail: info-germany@intergraph.com
www.intergraph.de

1. Melden Sie sich auf dem SG&I Web Portal unter www.intergraph.com/sgi/license an.
2. Geben Sie Ihren LAC ein (oder nutzen Sie kopieren/einfügen) und klicken Sie auf **Login**.



3. Klicken Sie entweder in der oberen Leiste oder im *operations portal* auf **Generate Licenses**. Sie bekommen alle Produkte angezeigt, die für diesen LAC aktiv geschaltet sind.

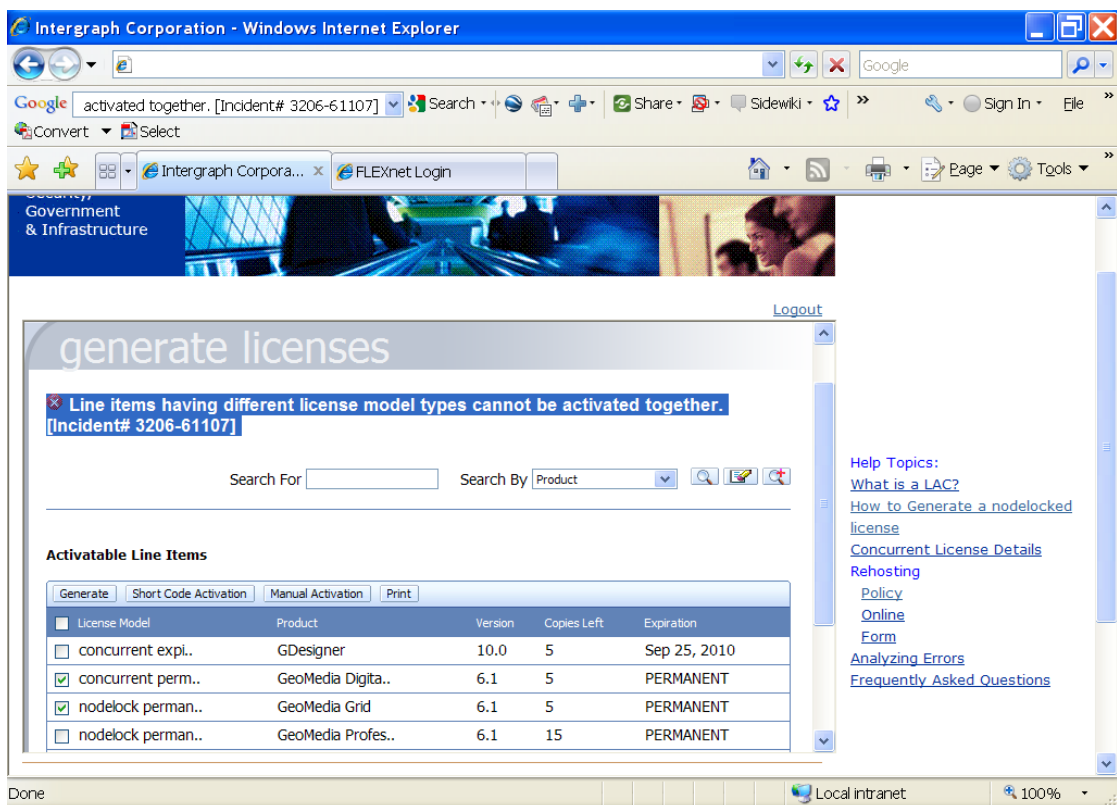


Auf der bisherigen Webseite wurden Sie jetzt nach *Nodelock* oder *Concurrent* Lizenz gefragt. Hier werden jetzt alle auf die LAC gelegten Lizenzen in der Liste dargestellt.

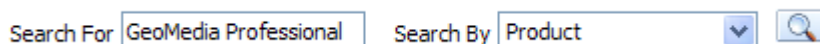
Achten Sie auf die Spalte **License Model**. Das *License Model* definiert, um welche Art von Lizenz es sich handelt. Entscheidend ist das erste Wort im *License Model*. Es gibt verschiedene Bezeichnungen an *License Model Types*, am gebräuchlichsten ist *nodelock permanent* (eine Nodelock Lizenz, die zeitlich nicht abläuft) und *concurrent permanent* (eine Concurrent Lizenz, die zeitlich nicht abläuft). Haben Sie eine *subscription nodelock license* gekauft, ist das *License Model* als *nodelock expiring ...* definiert. In diesem Beispiel wurde eine Projektlizenz mit aufgenommen, die am 25. September 2010 ausläuft.

Die Spaltenbreite ist fest definiert, sodass manchmal nicht der komplette Text zu lesen ist. Wenn Sie mit der Maus über einen Text fahren, bekommen Sie die vollständige Information angezeigt.

4. Sie finden auf dieser Seite zwei Schalter, die noch nicht implementiert sind: **Short Code Activation** und **Manual Activation**. Sie werden interessant, wenn ein neuer Lizenztyp besteht, die sogenannte *Trusted Storage License*. Nutzen Sie diese Schalter nicht!
5. Sie können Lizenzen für mehrere Produkte erstellen, solange diese die identische Host ID nutzen, Sie können nicht *Nodelock* und *Concurrent* Lizenzen gleichzeitig generieren, da diese einen unterschiedlichen Typ Host IDs benötigen. Versuchen Sie dies dennoch, bekommen Sie folgende Fehlermeldung:

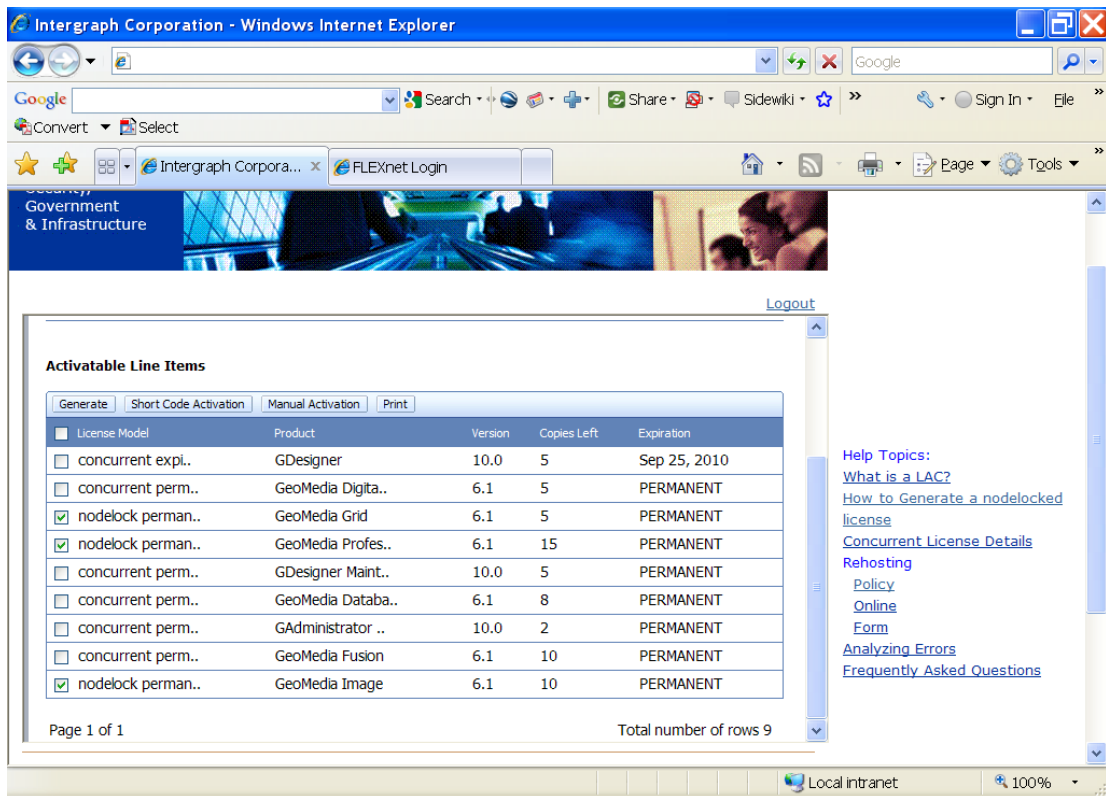


6. Wollen Sie sich die Suche in der Liste erleichtern, können Sie durch Klicken auf die Spaltenüberschrift entsprechend sortieren lassen. Alternativ lässt sich das *Search For* nutzen:



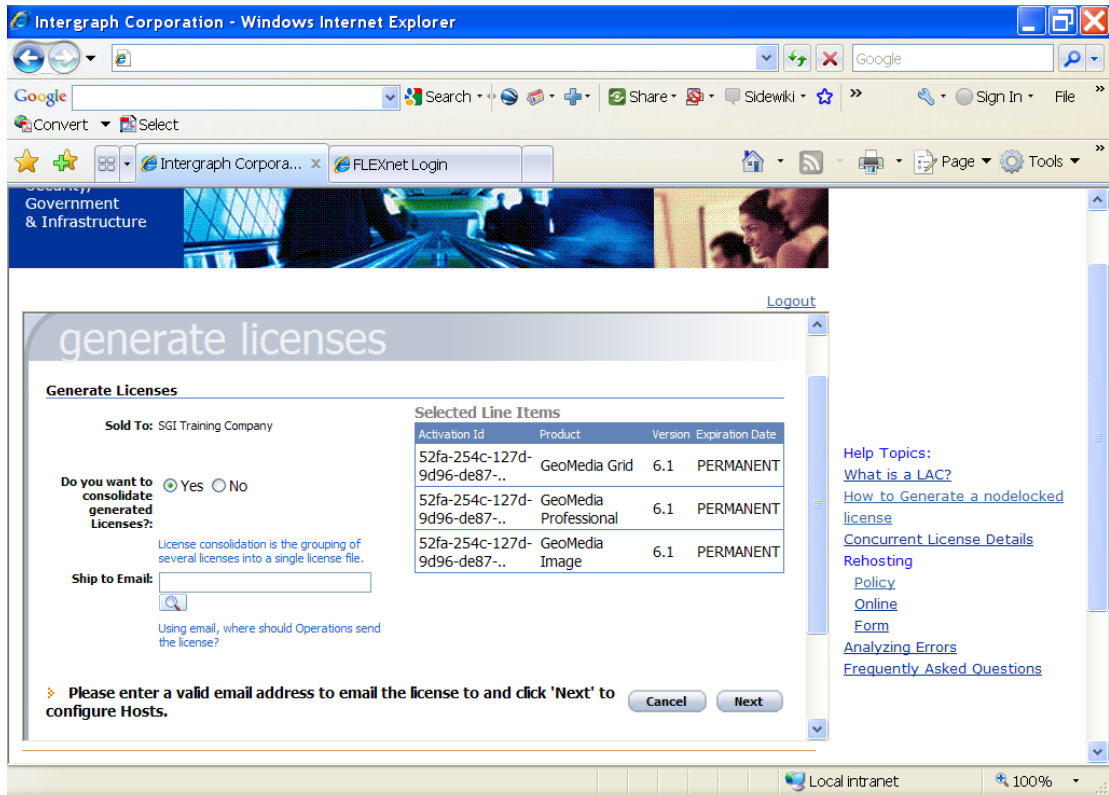
Geben Sie den Produktnamen ein, stellen Sie *Search By* auf *Product* und klicken Sie auf das Symbol mit der Lupe.

- Wenn Sie das richtige Produkt/die Produkte gefunden haben, machen Sie überall dort ein Häkchen, wofür Sie Lizenzen generieren wollen. Achten Sie auf das *License Model* (concurrent oder nodelock). Für *concurrent* wählen Sie alle Produkte aus, die die identische TCP/IP Adresse nutzen sollen. Für *nodelock* wählen Sie alle, die die identische Host ID nutzen werden. Im Beispiel werden zunächst Nodelock Lizenzen generiert.



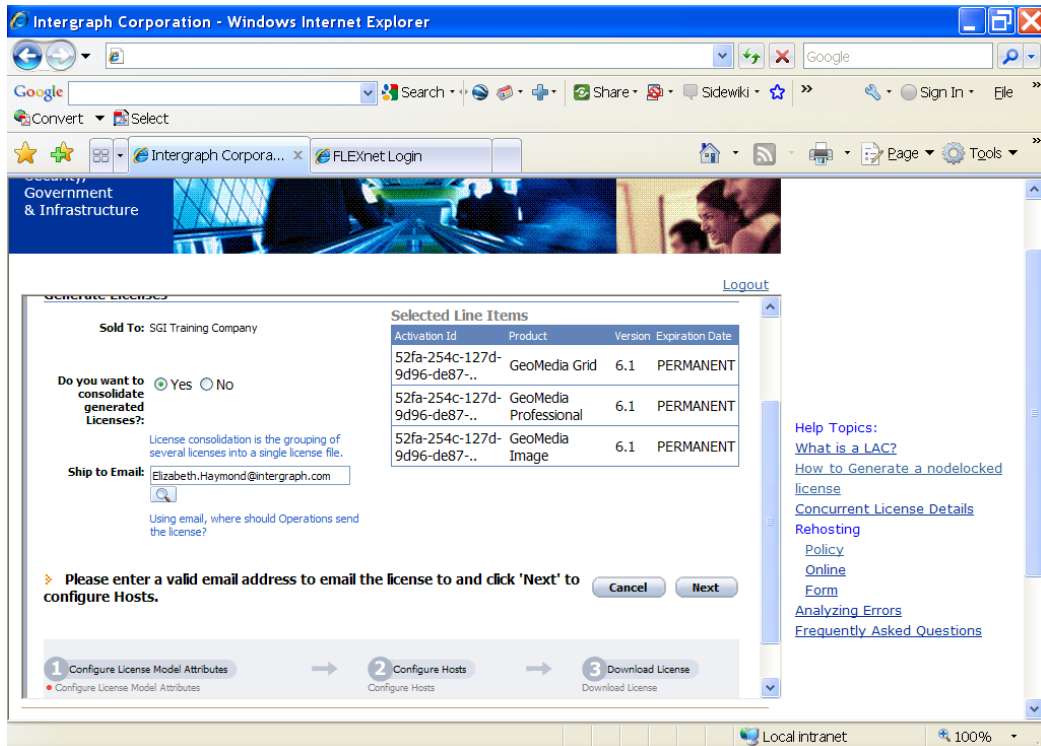
- Klicken Sie auf *Generate*

Sie bekommen die Produkte angezeigt, für die eine Lizenz erstellt werden soll, jedes Produkt auch mit einer **Activation-ID**. Die Activation-ID ist neu und kann als Unterpunkt in einem LAC gedacht werden. Diese Activation-ID kann wie ein LAC auch für das Login genutzt werden, schränkt den Benutzer aber auf dieses eine Produkt ein.

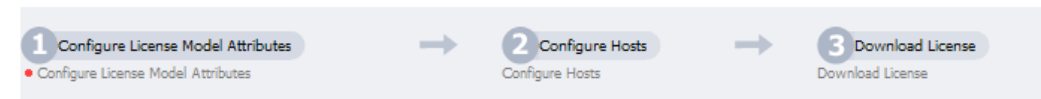


Sie werden gefragt, ob die Lizenzen zusammengefasst werden sollen (*Do you want to consolidate generated licenses?*) Die Standardeinstellung ist *No*, es empfiehlt sich jedoch, auf **Yes** zu stellen, damit alle Lizenzen in einer Lizenzdatei zusammengefasst werden, Sie also nicht jede Lizenz einzeln speichern oder als eMail verschicken müssen.

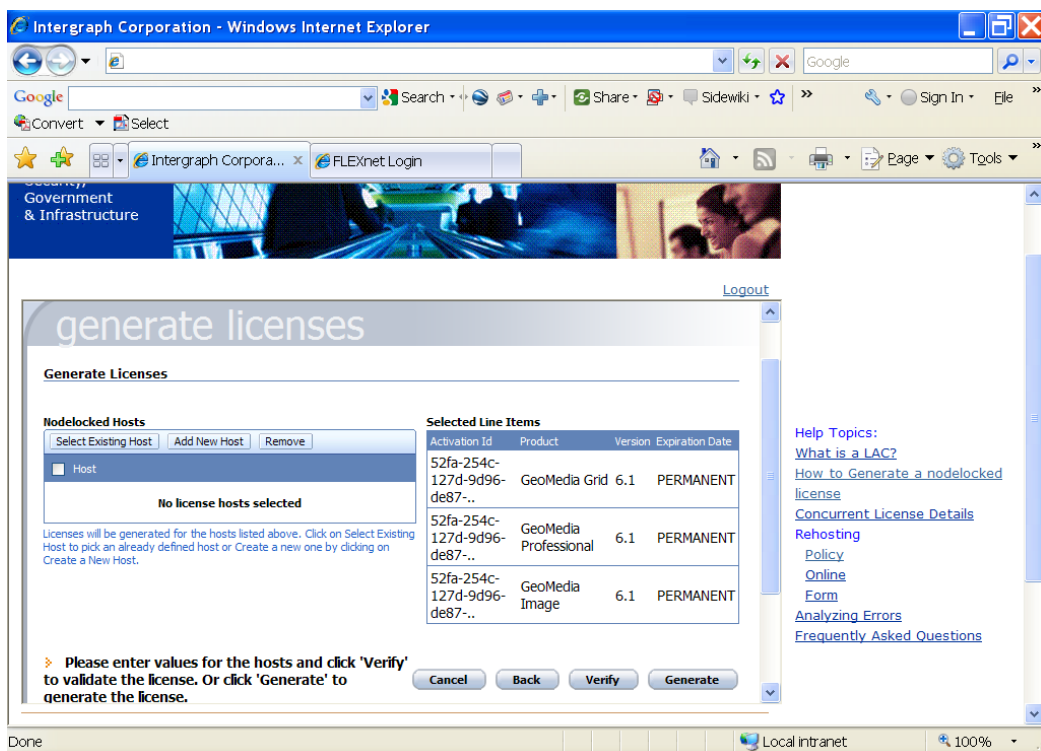
- Optional: Geben Sie Ihre eMail-Adresse an, falls Sie später eine Kopie der Lizenzdatei per eMail geschickt haben wollen. Sie können die Adresse aber auch erst dann eingeben.



Unten im Fenster wird eine Leiste angezeigt, die Ihnen mit dem roten Punkt anzeigt, wo Sie sich im Ablauf gerade befinden:

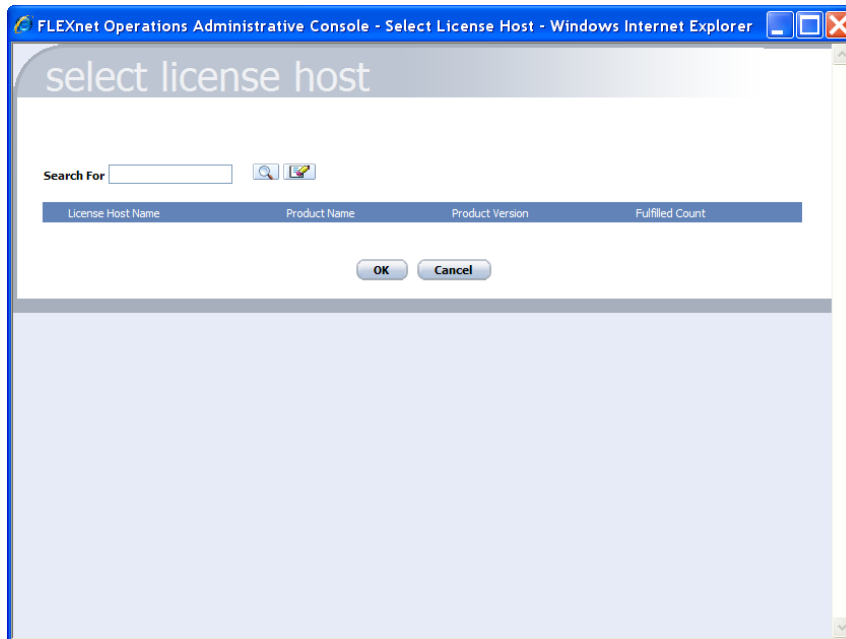


10. Klicken Sie auf *Next*.



11. Jetzt werden Sie aufgefordert, entweder eine existierende HostID auszuwählen (eine, die bereits in der Datenbank existiert) oder eine neue einzugeben. Falls Sie die Lizenz auf einem Rechner hinzufügen wollen, für den bereits Lizenzen existieren, klicken Sie *Select Existing Host*. Sie können aus der Liste den entsprechenden *License Host Name* aussuchen. Falls die Lizenz(en) für eine neue Host ID ist (sind), klicken Sie auf *Add New Host*.

Im Beispiel wurde noch keine HostID eingegeben. Mit *Select Existing Host* erscheint also nur eine leere Liste:

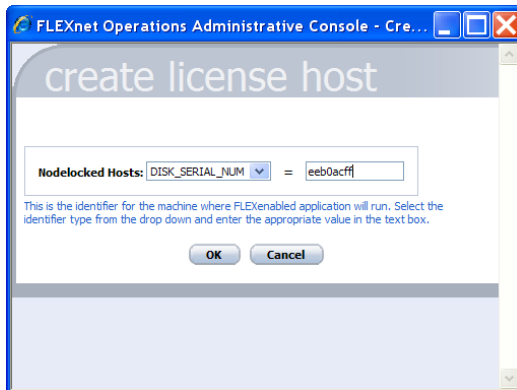


12. Klicken Sie *OK* oder *Cancel*, um zur vorherigen Seite zurückzukehren und gehen Sie dann auf **Add New Host**.

Nodelock Lizenzen ermöglichen Ihnen, entweder eine `DISK_SERIAL_NUM=` oder eine `ETHERNET=` Host ID einzugeben.

- a. Die `DISK_SERIAL_NUM` ist nur für die *C Drive Volume* Nummer gültig. Sie erfahren diese Nummer, wenn Sie in der Eingabeaufforderung den Befehl `VOL` eingeben (`Start > Ausführen > cmd > VOL C:`). Sie bekommen einen *String* mit 9 Zeichen geliefert. Den Bindestrich in der Zeichenfolge geben Sie hierbei nicht ein, z.B. für `33eb-002f` wird `33eb002f` eingegeben. Geben Sie versehentlich den Bindestrich mit ein, bekommen Sie eine Fehlermeldung zu *Invalid Host ID* angezeigt.
- b. `ETHERNET` ist die MAC Adresse und besteht immer aus 12 Zeichen. Haben Sie mehrere MAC Adressen, geben Sie immer die an, die vom System zuerst erkannt wird, ansonsten nutzen Sie die unter a. beschriebene *volume number* des C: - Laufwerks.

13. Haben Sie die korrekte Host ID eingegeben, gehen Sie auf **OK**.



14. Gehen Sie auf **Verify**, um die Gültigkeit der HostID überprüfen zu lassen. Sie befinden sich jetzt im Schritt 2.

Generate Licenses

Nodelocked Hosts

Select Existing Host Add New Host Remove

Host
<input type="checkbox"/> Host
<input checked="" type="checkbox"/> DISK_SERIAL_NUM=12345678

Licenses will be generated for the hosts listed above. Click on Select Existing Host to pick an already defined host or Create a new one by clicking on Create a New Host.

Selected Line Items

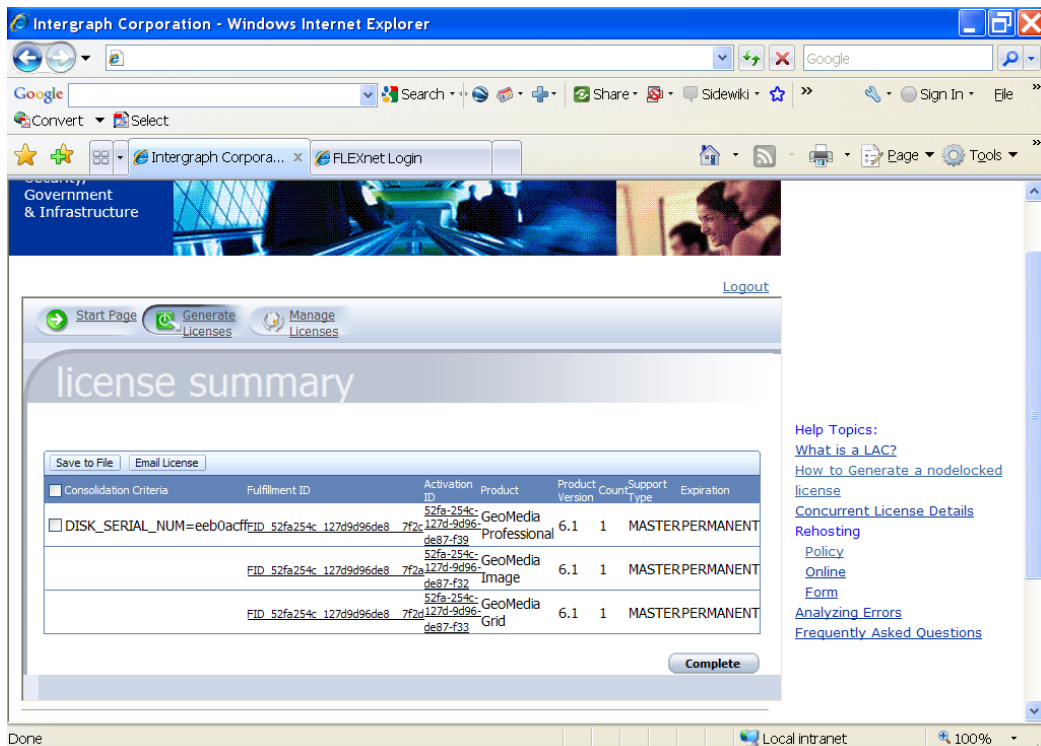
Activation Id	Product	Version	Expiration Date
e76d-4871-27c9-a6fe-9879-..	ImageStation Automatic Elevations Maintenance & Sold	5.0	PERMANENT

⚠ Please enter values for the hosts and click 'Verify' to validate the license. Or click 'Generate' to generate the license.

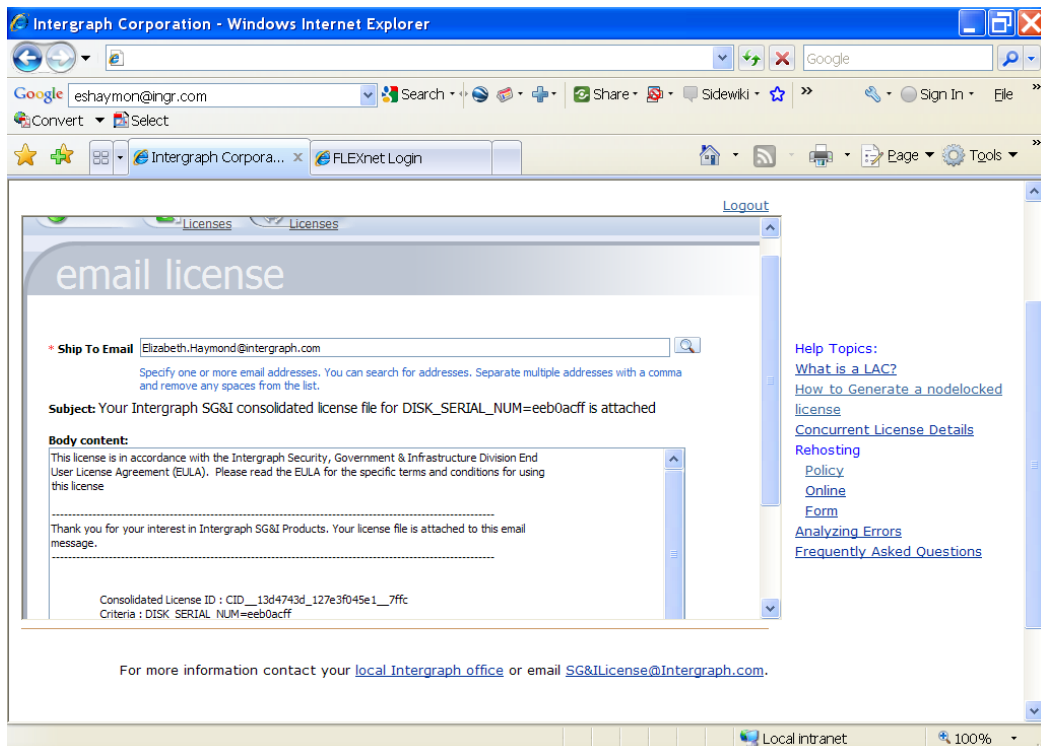
1 Configure License Model Attributes ✓ → 2 Configure Hosts → 3 Download License

Configure License Model Attributes
 • Configure Hosts
 Download License

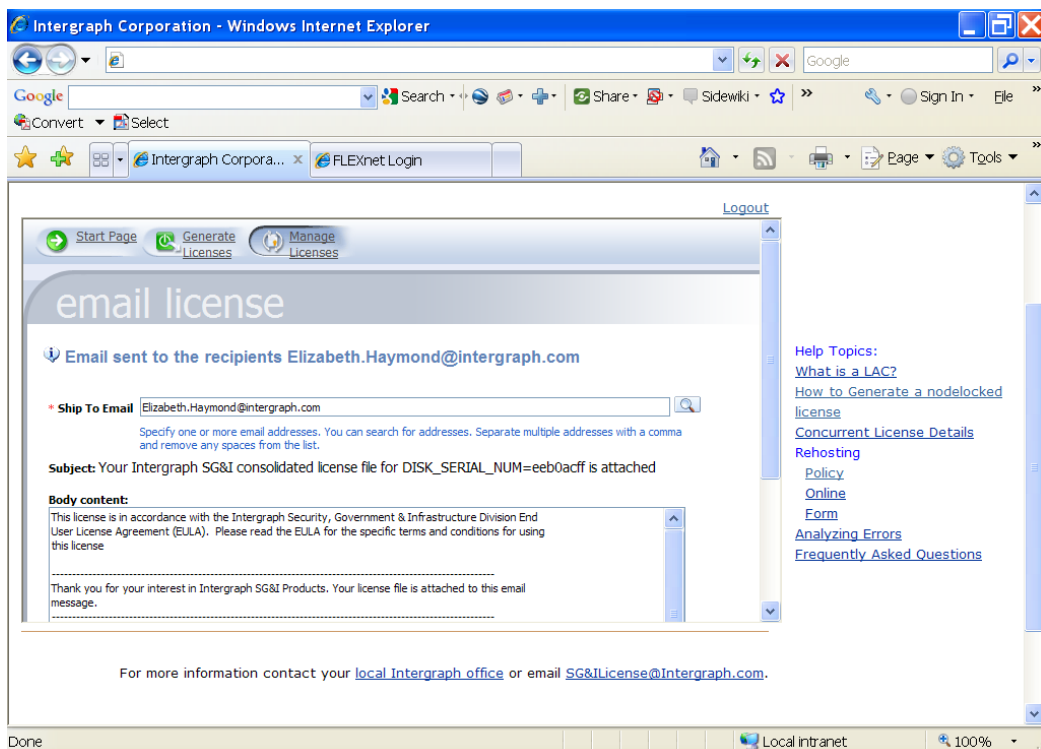
15. Klicken Sie nun auf **Generate**. Die *License Summary* Seite wird angezeigt.



16. Ist die Lizenz erstellt, können Sie entweder die Datei über **Save to File** abspeichern oder über **Email License** ein eMail senden. Wenn Sie jetzt auf *Complete* gehen, bevor Sie eine dieser beiden Optionen ausgewählt haben, haben Sie keine Kopie der Lizenzdatei auf Ihrem Rechner!
17. Wollen Sie eine Datei speichern, klicken Sie auf **Save to File**. Sie werden aufgefordert, entweder die Datei zu öffnen (**Öffnen**) oder sie zu speichern (**Speichern**). Öffnen Sie die Datei, wird sie in Notepad dargestellt und Sie können sie aus Notepad speichern. Speichern Sie die Datei, werden Sie aufgefordert, sich in das entsprechende Verzeichnis zu begeben (*Programme\Gemeinsame Dateien\Intergraph\INGR_Licenses*) und die Datei wird dort im Notepad-Format gespeichert. Haben Sie beim Klicken auf *Save to File* keine Lizenz ausgewählt, bekommen Sie eine Fehlermeldung, die Sie auffordert, eine Lizenz auszuwählen.
18. Wählen Sie **Email License** aus, wenn Sie eine eMail verschicken wollen. Als Adressat wird die unter 9. eingegebene eMail-Adresse genutzt. Wenn Sie dort keine eingegeben haben, können Sie dies jetzt nachholen.

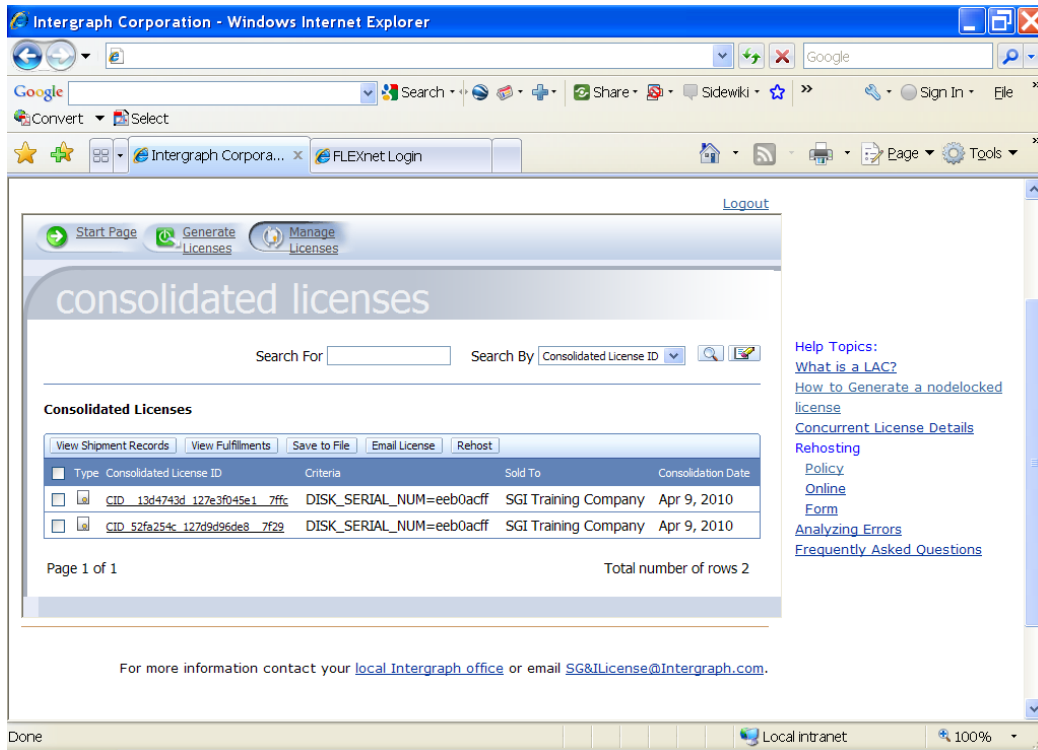


Klicken Sie auf **Send** (eventuell müssen Sie sich auf der Seite nach unten bewegen, um an den Schalter zu kommen). Sie bekommen eine Bestätigung, dass die Datei an die entsprechende eMail-Adresse geschickt wurde.



19. Gehen Sie auf **Complete**. Sie werden zur Liste der möglichen Produkte zurückgeführt und können dort erneut einzelne Lizenzen speichern oder verschicken.

Wollen Sie weitere Lizenzen für andere HostIDs erzeugen, gehen Sie wieder auf *Generate Licenses* in der oberen Leiste.



20. Verlassen Sie die Lizenzierung über **Logout**.